

## KLİNİK TIP BİLİMLERİ TESTİ

1. Aşağıdakilerden hangisi yüksek debili kalp yetmezliği nedenlerinden biri değildir?

- A) Kronik anemi  
B) Hipotiroidi  
C) Beriberi  
D) Paget hastalığı  
E) Gebelik

2. EKG çekiminde, aşağıdaki prekordiyal derivasyonlardan hangisinin elektrot yeri karşısında belirtilen değildir?

Prekordiyal derivasyon	Elektrot yeri
A) V <sub>1</sub>	Sternum sağ, 4. interkostal aralık
B) V <sub>2</sub>	Sternum solu, 4. interkostal aralık
C) V <sub>3</sub>	V <sub>2</sub> – V <sub>4</sub> arası
D) V <sub>4</sub>	Midklaviküler hat, 5. interkostal aralık
E) V <sub>5</sub>	Midaksiller hat, 5. interkostal aralık

3. Atrial fibrilasyonun gelişmesi, aşağıdaki kalp seslerinden hangisinin kaybolmasına neden olur?

- A) Birinci kalp sesi  
B) İkinci kalp sesi  
C) Üçüncü kalp sesi  
D) Dördüncü kalp sesi  
E) Perikardiyal vuru (knock) sesi

4. Alveolar-arteryal oksijen farkı (PAO<sub>2</sub> – PaO<sub>2</sub>) aşağıdaki hastalıkların hangisinde artmaz?

- A) Pulmoner tromboemboli  
B) Kronik obstrüktif akciğer hastalığı  
C) Alveolar hipoventilasyon sendromu  
D) İntrakardiyak şantlar  
E) Pnömoni

5. Elli yedi yaşında bir erkek hasta üç gün önce başlayan öksürük, balgam çıkarma ve nefes darlığı yakınmalarıyla başvuruyor. Hastanın öyküsünden 25 yıldır sigara içtiği öğreniliyor. Yapılan fizik muayenede 38 °C ateş, sağ göğüste posterior ve bazalde taktile fremitusun artmış olduğu gözleniyor ve krepitan raller duyuluyor.

Bu hasta için en olası tanı aşağıdakilerden hangisidir?

- A) Sağ alt lobda pnömoni  
B) Sağ ana bronşta tümör ve atelektazi  
C) Sağ plevral efüzyon  
D) Sağ alt lobda kaviter lezyon  
E) Pulmoner fibrozis

6. Cushing sendromuna neden olan ektojik ACTH-salgılayan tümör ile hipofizer ACTH-salgılayan adenomun ayırıcı tanısında aşağıdaki yöntemlerden hangisi en duyarlıdır?

- A) Bazal ACTH düzeyi tayini  
B) Düşük doz deksametazon supresyon testi  
C) Gecelik deksametazon supresyon testi  
D) CRH stimülasyon testi  
E) Inferior petrosal venöz örnekleme

*Diğer sayfaya geçiniz.*

7. Diyabetik ketoasidozun tedavisinde aşağıdakilerden hangisi uygun yaklaşımlardan biri değildir?

- A) pH düzeyi 7 den düşük ise bikarbonat uygulanması
- B) Serum potasyum düzeyinin izlenmesi
- C) Regüler insülinin 0.10-0.15 U/kg bolus intravenöz uygulandıktan sonra, 0.10 U/kg infüzyon şeklinde verilmesi
- D) İlk bir saat içinde 1000 ml % 0.45 NaCl infüzyonu yapılması
- E) Aldığı ve çıkardığı sıvı miktarının izlenmesi

8. Kronik yorgunluk, el ve ayaklarında kramplar yakınmalarıyla başvuran 45 yaşında bir kadın hastanın öyküsünden 4 yıldır pernisiyöz anemi için B<sub>12</sub> vitamini aldığı ve 2 yıldır Hashimoto tiroiditi için 0.1 mg levotiroksin kullandığı öğreniliyor. Yapılan fizik muayenede Chvostek belirtisi gözleniyor.

Bu hasta için en olası tanı aşağıdakilerden hangisidir?

- A) Vitamin D eksikliği
- B) Hipoparatiroidi
- C) Renal yetmezlik
- D) Hipoalbüminemi
- E) MEN 2A sendromu

9. Anemisi, lökopenisi, trombositopenisi ve karın ağrısı olan 25 yaşındaki bir kadın hastada yapılan fizik muayenede Budd-Chiari sendromu ve splenomegali saptanıyor. Laboratuvar incelemelerinde hemoglobin miktarı % 7.2 g, hematokrit değeri % 26, retikülosit sayısı % 7.5 olarak bulunuyor.

Bu hasta için en olası tanı aşağıdakilerden hangisidir?

- A) Paroksizmal nokturnal hemoglobinüri
- B) Talasemi major
- C) Behçet hastalığı
- D) Miyelodisplastik sendrom
- E) Fanconi aplastik anemisi

10. Otuz dokuz yaşında bekar bir kadın hasta sağ alt ekstremitesinde ağrı ve şişme yakınmalarıyla başvuruyor. Hastanın öyküsünden 3 yıl önce mezenter arter trombozu nedeniyle ameliyat edildiği ve babasının akut miyokart enfarktüsü nedeniyle 49 yaşında vefat ettiği öğreniliyor. Hastanın yapılan tetkikleri sonucunda Doppler ultrasonografide derin ven trombozu gözleniyor ve trombosit sayısı 350 000/mm<sup>3</sup> olarak saptanıyor.

Bu hastada öncelikle aşağıdakilerden hangisi düşünülmalıdır?

- A) Hereditör trombofili
- B) Ailesel Akdeniz ateşi
- C) Dissemine intravasküler koagülasyon
- D) Miyeloproliferatif sendrom
- E) Hiperfenilalaninemi

11. Aşağıdaki akciğer kanseri histolojik tiplerinden hangisi en sık görülür?

- A) Bronkial karsinoid
- B) Epidermoid karsinom
- C) Büyük hücreli karsinom
- D) Adenokarsinom
- E) Primer pulmoner lenfoma

12. Hodgkin lenfoma tedavisinde kullanılan alkilleyici ilaçlara bağlı en sık gelişen ikincil kanser aşağıdakilerden hangisidir?

- A) Hepatoselüler karsinom
- B) Melanom
- C) Akut lösemiler
- D) Akciğer kanseri
- E) Meme kanseri

13. Aşağıdakilerden hangisi Bartter sendromunun bulgularından biri değildir?

- A) Hipokalemi
- B) Plazma aldosteron aktivitesinde artma
- C) Hiperkalsiüri
- D) Prostaglandin E<sub>2</sub> yapımında artma
- E) Hipertansiyon

14. Aşağıdakilerden hangisi, kronik ağır hipotateminin bulgularından biri değildir?

- A) EKG de P-R mesafesinde kısalma
- B) Hipoventilasyon
- C) Rabdomiyolizis
- D) Paralitık ileus
- E) Nefropati

15. Yirmi yaşında bir erkek hasta 5 aydır devam eden her iki topukta ve alt bel bölgesinde ağrı yakınmalarıyla başvuruyor. Öyküsünden daha önce kendisinde ve ailesinde böyle bir bulgu olmadığı öğreniliyor. Yapılan fizik muayenede bilateral topuk duyarlılığı saptanıyor. Laboratuvar tetkiklerinde eritrosit sedimentasyon hızı 98 mm/saat, CRP düzeyi 9.5 mg/dL, lökosit sayısı 6400/mm<sup>3</sup>, serum albümin düzeyi 3.4 g/dL, serum globulin düzeyi 4.3 g/dL, ürik asit düzeyi 5.9 mg/dL ve anti-DNA antikorları negatif olarak bulunuyor.

Bu hasta için en olası tanı aşağıdakilerden hangisidir?

- A) Polimiyalji romatika
- B) Behçet hastalığı
- C) Romatoid artrit
- D) Ankilozan spondilit
- E) Gut

16. Lökopeni, lenfopeni ve trombositopeni gibi hematolojik bulguların en sık görüldüğü hastalık aşağıdakilerden hangisidir?

- A) Romatoid artrit
- B) Poliarteritis nodosa
- C) Sistemik lupus eritematozus
- D) Sistemik skleroz
- E) Ailesel Akdeniz ateşi

17. Hepatit B enfeksiyonuna ikincil karaciğer sirozu ile izlenen 68 yaşında bir hastada karaciğer sağ lobda kitle ve kanda yüksek alfa-fetoprotein düzeyi saptanmıştır.

Bu hasta için en olası tanı aşağıdakilerden hangisidir?

- A) Hepatoselüler adenom
- B) Hepatoselüler karsinom
- C) Metastatik kolon karsinomu
- D) Anjiyosarkom
- E) Fokal nodüler hiperplazi

18. Altı aydır süren dispepsi yakınmasıyla başvuran 38 yaşında bir kadın hastanın öyküsünden ailesinde de benzer şikâyetlerin olduğu, yakınmasının H<sub>2</sub> reseptör kullanımıyla azaldığı, 1 aydır geceleri uykudan epigastrik ağrı ile uyandığı, nadiren retrosternal yanmasının olduğu ve son 2 aydır 4 kg zayıfladığı öğreniliyor.

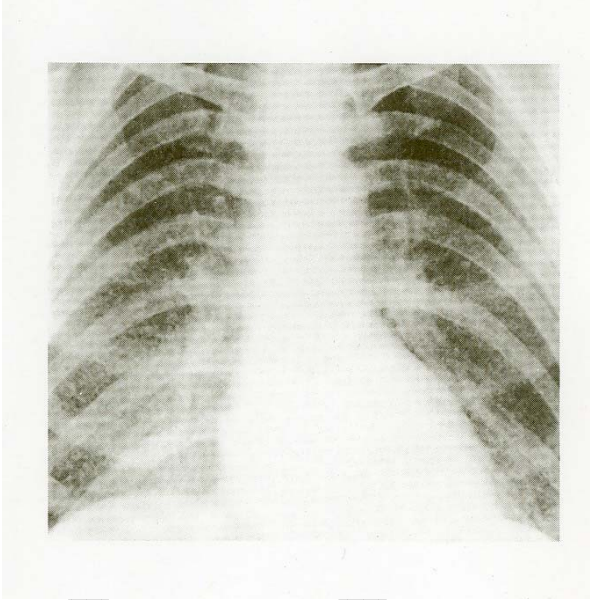
Bu hastada aşağıdakilerden hangisi en önemli üst gastrointestinal sistem endoskopi endikasyonudur?

- A) Yaşı
- B) Yakınma süresi
- C) Yakınmasının ilaçla düzelmesi
- D) Kilo kaybı
- E) Aile öyküsü

19. Aşağıdaki ilaçlardan hangisi *Echinococcus granulosus*'a bağlı kistik hastalığın tedavisinde kullanılır?

- A) Albendazol                      B) Metronidazol  
C) Ornidazol                        D) Dihidroemetin  
E) Primetamin

20. Kırk dört yaşında bir erkek hasta 6 haftadır devam eden ateş, gece terlemesi, kanlı balgam, kilo kaybı ve dispne yakınmalarıyla hastaneye yatırılıyor. Hastanın çekilen akciğer grafisi aşağıdaki gibidir.



Bu hasta için en olası tanı aşağıdakilerden hangisidir?

- A) Stafilokokkal pnömoni  
B) Milier tüberküloz  
C) Akciğer kanseri lenfatik yayılımı  
D) Nokardiyozis  
E) Lyme hastalığı

21. Aşağıdakilerden hangisi şizofrenide görülen yapısal beyin anormalligidir?

- A) Dorsal talamusta nöron fazlalığı  
B) Hipokampal nöronlarda cisimsel büyüklük  
C) Kortikal nöronlarda cisimsel büyüklük  
D) Lateral ventriküllerde daralma  
E) Azalmış kortikal volüm

22. Aşağıdakilerden hangisinin intihar girişimine yol açma olasılığı en yüksektir?

- A) Sosyal fobi  
B) Disosiyatif bozukluk  
C) Bipolar bozukluk  
D) Obsesif kompulsif bozukluk  
E) Konversiyon

23. Yıl ortası nüfusu 10 763, toplam kadın nüfusu 5233, 15-49 yaş grubu kadın nüfusu 5051, canlı doğum sayısı 308, gebeliğin 28. haftasını tamamladıktan sonra ölü doğan bebek sayısı 10 olan bir ilçede aynı yılki bebek ölümleri ile ilgili bilgiler şöyledir:

0-7 günlükken ölen bebek sayısı : 8

8-28 günlükken ölen bebek sayısı : 15

29-365 günlükken ölen bebek sayısı : 56

Bu bilgilere göre, ilçedeki perinatal ölüm hızı aşağıdaki işlemlerden hangisiyle hesaplanır?

A)  $\frac{10+8}{10+308} \times 1000$

B)  $\frac{10}{10+308} \times 1000$

C)  $\frac{10+8}{308} \times 1000$

D)  $\frac{8+15+56}{308} \times 1000$

E)  $\frac{10+8+15}{308} \times 1000$

24. Bir tarama programında muayene edilen 1000 kişiden 110'u hastalık yönünden şüpheli bulunmuştur. İleri inceleme sonucunda 100 kişi hasta tanısı almıştır. Hastaların 20'si tarama testinin sağlam olarak değerlendirdiği gruptadır. Hasta tanısı alanların 40'ı önceden hasta olduğunu bilmemektedir.

**Bu bilgilere dayanarak aşağıdaki yargılardan hangisine varılabilir?**

- A) Tarama testinin duyarlılığı 100/1000 dir.
- B) Tarama testinin seçiciliği 110/1000 dir.
- C) Pozitif testin prediktif değeri 40/100 dür.
- D) Tarama testinin yanlış pozitif sayısı 30 dur.
- E) Tarama testinin tutarlılığı 870/1000 dir.

25. Sağ bacağını direksiyona dayayarak uyuyan bir kamyon şoförü uyandığında sağ ayağında kuvvetsizlik fark ediyor. Hastanın muayenesinde sağda düşük ayak, sağ ayak dorsifleksiyon kuvvetinde azalma ve yürüyüşünde stepaj saptanıyor.

**Bu durumda aşağıdaki sinirlerden hangisinin zedelendiği düşünülmelidir?**

- A) N. tibialis posterior
- B) N. femoralis
- C) N. peroneus communis
- D) N. obturatorius
- E) N. femoralis cutaneus lateralis

26. Siringomiyelide gözlenen karakteristik duyu bozukluğu tipi aşağıdakilerden hangisidir?

- A) Üst ekstremitelerde derin tendon reflekslerinde hiperaktivite
- B) Dokunma duyusu kaybı olmaksızın ağrı-ısı duyusu kaybı
- C) İki taraflı dokunma duyusu kaybı
- D) Tek taraflı pozisyon duyusu kaybı
- E) Çapraz ağrı-ısı duyusu kaybı

27. Sifilizin ikinci devresinde, oral mukozada gözlenen bulgu aşağıdakilerden hangisidir?

- A) Lökoplazi
- B) Aft
- C) Erozyon
- D) Bül
- E) Müköz plak

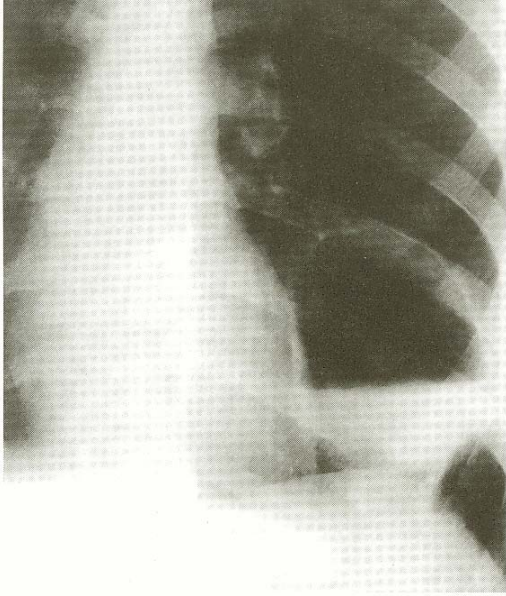
28. Aşağıdaki durumların hangisinde masaj uygulaması kontrendikedir?

- A) Malign durumlarda
- B) Venöz dolaşımı kolaylaştırmada
- C) Cilt altı yapışıklıkların açılmasında
- D) Kas spazmlarının giderilmesinde
- E) Lenfatik drenajı kolaylaştırmada

29. Akut inme (strok) ile acil servise getirilen bir hastada nörolojik klinik değerlendirme sonrası ilk yapılması gereken radyolojik inceleme aşağıdakilerden hangisidir?

- A) Bilgisayarlı beyin tomografisi
- B) Serebral anjiyografi
- C) Transkranyal ultrasonografi
- D) Magnetik rezonans görüntüleme
- E) Direkt kafa grafisi

30. Otuz yedi yaşında bir erkek hasta ateş, prodüktif öksürük ve kilo kaybı yakınmalarıyla acil servise başvuruyor. Öyküsünden epilepsi tedavisi gördüğü, ancak ilaçlarını düzenli kullanmadığı öğreniliyor. Genel durumu düşük, ağızda kötü bir koku ve diş hijyeninin bozuk olduğu gözleniyor. Yapılan fizik muayenede ateş 38.7 °C, nabız 98/dakika, kan basıncı 110/70 mmHg olarak bulunuyor. Hastanın çekilen akciğer grafisi aşağıdaki gibidir.



Bu hasta için en olası tanı aşağıdakilerden hangisidir?

- A) Mendelson sendromu
- B) Pulmoner emboli
- C) Aspergillozis
- D) Akciğer apsesi
- E) Bronkojenik karsinom

31. Yenidoğanın hemorajik hastalığı aşağıdaki vitaminlerden hangisinin eksikliğinde gelişir?

- A) Vitamin C
- B) Vitamin B<sub>12</sub>
- C) Vitamin K
- D) Vitamin A
- E) Vitamin B<sub>1</sub>

32. Kraniotabes aşağıdaki durumların hangisinde beklenen bir bulgu değildir?

- A) Prematürite
- B) Marfan sendromu
- C) Raşitizm
- D) Osteogenezis imperfekta
- E) Hidrosefali

33. Aşağıdakilerden hangisi Apgar skorlaması kriterlerinden biri değildir?

- A) Kalp hızı
- B) Solunum paterni
- C) Kas tonusu
- D) Renk
- E) Patella refleksi

34. Hepatit B taşıyıcısı anneden doğan bir bebekle ilgili olarak en uygun yaklaşım aşağıdakilerden hangisidir?

- A) Anne ile bebeğin ayrılması ve emzirmenin önlenmesi
- B) Anne sütündeki koruyucu maddeler bebeğin enfeksiyonu almasını engelleyeceğinden özel bir önleme gerek yoktur.
- C) Bebeğin doğumdan sonra hemen aşılanması ve ilk 3 hafta emzirilmemesi
- D) Bebeğe doğumdan hemen sonra hepatit B immünoglobulini yapılması ve aşılanması
- E) Bebek enfeksiyonu intrauterin almış olacağından herhangi bir önlemin yararı yoktur.

35. Otuz yedi haftalık doğan bir bebeğin, doğar doğmaz gelişim çizelgelerine göre yapılan değerlendirilmesinde; vücut ağırlığının % 3 ün altında olduğu, baş çevresinin ise % 25-50 arasında olduğu belirleniyor.

**Bu bebekte aşağıdakilerden hangisinin ortaya çıkma olasılığı en yüksektir?**

- A) Hipotermi, hipoglisemi ve polisitemi
- B) Respiratuvar distres sendromu
- C) B grubu streptokok enfeksiyonu sıklığında artma
- D) Hipernatremi, hipokalemi
- E) Kilosu düşük olmakla birlikte baş çevresi normal sınırlarda olduğundan herhangi bir sorun beklenmez.

36. Preeklampitik anne bebeklerinde aşağıdakilerden hangisinin görülmesi beklenmez?

- A) İntrauterin gelişme geriliği
- B) Polisitemi
- C) Hipoglisemi
- D) Trombositopeni
- E) Makrosomi

37. Akut romatizmal ateş profilaksisinde en uygun yaklaşım aşağıdakilerden hangisidir?

- A) 3-4 haftada bir intramusküler yoldan benzatin penisilin G uygulanması
- B) Her gün trimetoprim-sulfametoksazol verilmesi
- C) Her gün tek doz rifampisin verilmesi
- D) 3-4 haftada bir intramusküler yoldan seftriakson uygulanması
- E) Her gün oral yoldan ampisilin verilmesi

38. Beş yaşında bir erkek çocuk ani başlayan yüksek ateş, karın ağrısı, tenesmus, kusma, günde 8-10 kez olan sulu, mukuslu, kanlı ishal yakınmalarıyla acil servise getiriliyor. Yapılan fizik muayenede ateş, karında hassasiyet, deliryum ve menenjizm saptanıyor.

**Bu çocuk için en olası tanı aşağıdakilerden hangisidir?**

- A) Salmonella enfeksiyonu
- B) Rotavirus enfeksiyonu
- C) Shigella'ya bağlı dizanteri
- D) Kolera
- E) Enteroviral enfeksiyon

39. Aşağıdakilerden hangisi çocukluk çağında görülen AIDS'in bulgularından biri değildir?

- A) Lenfadenopati
- B) Trombositoz
- C) Splenomegali
- D) Anemi
- E) Oportunistik enfeksiyonlar

40. Mikroftalmi, miyokardit, sensorinöral işitme kaybı, menengoensefalit, patent duktus arteriozus gibi bulgularla seyreden intrauterin enfeksiyona yol açan mikroorganizma aşağıdakilerden hangisidir?

- A) Toxoplasma gondii
- B) Chlamydia trachomatis
- C) Varicella zoster virusu
- D) Sitomegalovirus
- E) Rubella virusu

41. Mental retardasyon, mikrosefali, seboreik veya ekzematöz deri lezyonları olan açık renk tenli bir çocukta öncelikle aşağıdakilerden hangisi düşünülmalıdır?
- A) Sistinozis  
B) Metilmalonik asidemi  
C) Akçaağaç şurubu idrar hastalığı  
D) Fenilketonüri  
E) Histidinemi
42. Aşağıdakilerden hangisi lizozomal depo hastalıklarından biri değildir?
- A) İnfantil Refsum hastalığı  
B) Fabry hastalığı  
C) Mukolipidoz  
D) GM<sub>1</sub>-gangliosidoz  
E) Gaucher hastalığı
43. Aşağıdakilerden hangisi çocukluk çağında görülen Wilson hastalığının bulgularından biri değildir?
- A) Fulminan hepatik yetmezlik  
B) Puberte prekoks  
C) Siroz  
D) Kronik hepatit  
E) Hemolitik anemi
44. Süt çocukluğu döneminde, aşağıdaki durumların hangisinde gastrointestinal kanama görülmez?
- A) İnek sütü allerjisi  
B) Anal fissür  
C) İnvajinasyon  
D) Pilon stenozu  
E) Meckel divertikülü
45. Üç yıl önce tip 1 diabetes mellitus tanısı alan 12 yaşındaki bir çocuğun değerlendirilmesinde, aşağıdakilerden hangisinin prognoza etkisi yoktur?
- A) Nöropati  
B) HbA<sub>1c</sub>  
C) Adacık hücre antikorları  
D) Tiroid otoantikorları  
E) Mikroalbuminüri
46. Aşağıdaki hastalıklardan hangisi çomak parmak gelişimine neden olmaz?
- A) Siyanotik konjenital kalp hastalığı  
B) Akciğer absesi  
C) Enfektif endokardit  
D) Siroz  
E) Methemoglobinemi
47. Çocuklarda enfektif endokardit etiyolojisinde en sık rol oynayan mikroorganizma aşağıdakilerden hangisidir?
- A) Streptococcus pneumoniae  
B) Streptococcus viridans  
C) Streptococcus agalactiae  
D) Haemophilus influenzae  
E) Staphylococcus epidermidis
48. Aşağıdakilerden hangisi masum üfürüm olamaz?
- A) Diyastolik üfürüm  
B) Kısa sistolik ejeksiyon üfürümü  
C) Sternum sol-üst kenarda duyulan üfürüm  
D) I.-II. derece üfürüm  
E) Sternum sol-alt kenarda duyulan üfürüm



49. Aşağıdakilerden hangisi DiGeorge sendromunun bulgularından biri değildir?

- A) Özofagus atrezisi
- B) Bifid uvula
- C) Konjenital kalp hastalıkları
- D) Hepatosplenomegali
- E) Hipertelorizm

50. Hiper IgE sendromu aşağıdakilerden hangisi ile karakterizedir?

- A) Otozomal resesif geçiş
- B) B hücresi sayısında artma
- C) Bozulmuş kemotaksis
- D) Tekrarlayan Escherichia coli enfeksiyonları
- E) Tekrarlayan Stafilokokkal enfeksiyonlar

51. Aşağıdakilerden hangisi pulmoner hemoraji nedenlerinden biri değildir?

- A) Yabancı cisim
- B) Pulmoner venöz basınçta artış
- C) İnterstisyel pnömoni
- D) Arteriovenöz malformasyon
- E) Pulmoner emboli

52. Aşağıdaki kanama faktörlerinden hangisinin eksikliğinde, kanama görülmesi olasılığı en düşüktür?

- A) Faktör VIII
- B) Faktör IX
- C) Faktör XI
- D) Faktör XII
- E) Faktör XIII

53. Aşağıdaki durumların hangisinde mikrositer tipte anemi gözlenmez?

- A) Fanconi aplastik anemisi
- B) Demir eksikliği anemisi
- C) Sideroblastik anemi
- D) Talasemi
- E) Kurşun zehirlenmesi

54. On beş yaşındaki bir erkek çocuk ayaklarda şişme, koyu renkli idrar yapma, görmede bulanıklık ve işitme azlığı yakınmalarıyla getiriliyor. Öyküsünden dayısının 4 yıldır hemodiyaliz tedavisinde izlendiği öğreniliyor.

**Bu çocuk için en olası tanı aşağıdakilerden hangisidir?**

- A) IgA nefropatisi
- B) Alport sendromu
- C) Fabry hastalığı
- D) Lowe sendromu
- E) Sistemik lupus eritematozus

55. Ayaklarında ve periorbital bölgede ödem yakınmalarıyla başvuran 16 yaşındaki bir genç kızda 4+ proteinüri saptanıyor. Öyküsünden 6-7 yaşlarından beri zaman zaman eklem ve karın ağrılarının olduğu, ağrı kesici aldığı ve 3-4 gün sonra geçen ağrılara ateşin eşlik ettiği öğreniliyor.

**Bu hastada en olası tanı aşağıdakilerden hangisidir?**

- A) Otoimmün hepatite sekonder nefropati
- B) Membranöz glomerülonefrit
- C) Sistemik lupus eritematozus
- D) AA tipte amiloidoz
- E) Sjögren sendromu

56. Aşağıdakilerden hangisi hidrocefaliye yol açan durumlardan biri değildir?

- A) Konjenital akuaduktal stenoz
- B) Chiari malformasyonu
- C) Dandy-Walker sendromu
- D) Menenjit
- E) Trizomi 18

57. İlk defa nöbet geçiren bir çocukta aşağıdaki durumların hangisinde lomber ponksiyon yapılması sakıncalıdır?

- A) Menenjit şüphesi
- B) Ensefalit şüphesi
- C) Beyin apsesi şüphesi
- D) Subaraknoid kanama
- E) Sepsis

58. Wilms tümürlü bir hastada kötü prognoz en çok aşağıdakilerden hangisiyle ilişkilidir?

- A) Aniridi
- B) Cinsiyet
- C) Hemihipertrofi
- D) Anaplazi saptanması
- E) Yaş

59. Aşağıdakilerden hangisi ailevi ya da genetik olarak kansere yatkınlık yaratan durumlardan biri değildir?

- A) Ataksi-telanjektazi
- B) Nörofibromatoz
- C) Duchenne tipi musküler distrofi
- D) Trizomi 21
- E) Kseroderma pigmentosum

60. Aşağıdakilerden hangisi malpraktis kavramını tanımlar?

- A) Teknolojik yetersizlik nedeniyle hastanın zarar görmesi
- B) Uygulanan işlemden dolayı hastanın zarar görmesi ve sonuçta yaşamını kaybetmesi
- C) Uygulanan işlem sonucunda, öngörülebilir ve istenmeyen etkilerin oluşması
- D) Bilgi ve beceri eksikliği ya da özensizlik nedeniyle hastanın zarar görmesi
- E) Bilgi veya beceri eksikliği nedeniyle tıbbi işlemin gereği gibi yapılamaması

61. Bir hastanın kendisine yapılacak cerrahi girişimin niteliğini, gerekçesini, risklerini, varsa seçeneklerini anladıktan sonra bu işlemin gerçekleştirilmesine, aydınlatılmış onam (bilgilendirilmiş olur-rıza) adı verilir.

**Bu kavramın dayandığı etik ilke aşağıdakilerden hangisidir?**

- A) Dürüstlük
- B) Yaşama saygı
- C) Adalet
- D) Özerkliğe saygı
- E) Zarardan kaçınma

62. Hafif veya orta düzeydeki bir şok tablosunda aşağıdaki organların hangisinde arteriolar düzeyde vazokonstriksiyon gözlenmez?

- A) Deri
- B) İskelet kası
- C) Bağırsaklar
- D) Karaciğer
- E) Beyin

63. Aşağıdakilerden hangisi ameliyat sonrası yara enfeksiyonu gelişme riskini artıran sistemik faktörlerden biri değildir?

- A) Diabetes mellitus
- B) Ateroskleroz
- C) Steroid kullanımı
- D) Obezite
- E) Malnütrisyon

64. Künt karın travmasına bağlı diyafragma laserasyonu olan bir hastanın arteriyel kan gazları analizi şöyledir: pCO<sub>2</sub> 70 mmHg, CO<sub>2</sub> içeriği 32 mEq/L, CO<sub>2</sub> kapasitesi 27 mEq/L, standart bikarbonat 25 mEq/L, aktüel bikarbonat 30 mEq/L, baz fazlası +2.5 mEq/L, pH 7.2.

**Bu hastadaki asit-baz dengesi bozukluğu aşağıdakilerden hangisidir?**

- A) Kısmi kompanse metabolik asidoz
- B) Metabolik asidoz + kombine respiratuvar asidoz
- C) Primer metabolik asidoz + kompanse respiratuvar alkaloz
- D) Metabolik dengede respiratuvar asidoz
- E) Respiratuvar asidoz + kompanse metabolik alkaloz

65. Yoğun bakım hastalarında komplikasyon riskini azaltmak için kan glukoz düzeyi hangi aralıkta tutulmalıdır?

- A) 80-110 mg/dL
- B) 110-140 mg/dL
- C) 140-180 mg/dL
- D) 180-200 mg/dL
- E) 200-240 mg/dL

66. Yoğun bakım gerektiren bir hastada temel enerji kaynağı aşağıdakilerden hangisidir?

- A) Karbonhidrat
- B) Trigliserid
- C) Laktik asit
- D) Protein
- E) Ketonlar

67. Travma sonrası ortaya çıkan aşağıdaki hormonal yanıtlardan hangisi diyabetojenik etki oluşturmaz?

- A) ACTH
- B) Adrenalin-noradrenalin
- C) Hidrokortizon
- D) 17-OH ketosteroidler
- E) Büyüme hormonu

68. Otuz iki yaşında bir erkek hasta trafik kazası geçirmesi nedeniyle acil servise getiriliyor. Hastanın yapılan fizik muayenesinde bilincin kapalı, solunumun yüzeysel, alt ekstremitelerinde kırıklar, hipotansiyon ve belirgin taşikardi saptanıyor.

**Bu hastada ilk yapılması gereken aşağıdakilerden hangisidir?**

- A) Endotrakeal entübasyonla hava yolu açılması
- B) Geniş, periferik kateterlerle sıvı verilmesi
- C) Kan grubu tayini ve kan transfüzyonu
- D) Nörolojik muayene ve gerekirse hemen kraniyal bilgisayarlı tomografi
- E) Ekstremit kırıklarının eksternal stabilizasyonu

69. Aşağıdaki lezyonların hangisinde meme kanseri gelişme riskinde artma gözlenmez?

- A) Atipik lobüler hiperplazi
- B) Atipik duktal hiperplazi
- C) Basit sklerozan adenozis
- D) Lobüler karsinoma in situ
- E) Şiddetli (Florid) hiperplazi

70. Kırk beş yaşındaki bir kadın hastanın sol memesinde kitle saptanıyor. Yapılan mamografi sonucunda lezyonun BI-RADS 4 olduğu belirleniyor.

**Bu hastadaki lezyonun patolojisiyle ilgili olarak aşağıdaki ifadelerden hangisi doğrudur?**

- A) Hastada kistik hastalık vardır.
- B) Lezyon benignidir ve bir yıl sonra rutin mamografi yapılmalıdır.
- C) Lezyon büyük olasılıkla benignidir ve hasta kısa aralıklarla izlenmelidir.
- D) Lezyon şüphelidir ve mutlaka biyopsi yapılması gerekir.
- E) Lezyon büyük olasılıkla malignidir ve gerekli işlemler yapılmalıdır.

71. Tiroid nodülü olan bir hastada tiroid fonksiyon testlerinin normal olması durumunda öncelikle aşağıdakilerden hangisi yapılmalıdır?

- A) Ultrasonografi
- B)  $^{131}\text{I}$  sintigrafisi
- C) İnce iğne aspirasyon sitolojisi
- D) Tiroid antikor düzeylerinin saptanması
- E) TSH supresyon tedavisi

72. Özofagusun manometri ile tetkiki aşağıdakilerin hangisinde gerekli değildir?

- A) Disfaji varlığında
- B) Antireflü cerrahi öncesinde
- C) Özofagus tümörlerinde
- D) Akalazya varlığında
- E) Baryumlu grafide motor disfonksiyon saptanması durumunda

73. Otuz iki yaşında bir kadın hasta, 6 saat önce başlayan sağ üst kadranda künt ve interskapüler bölgeye yayılan ağrı, sarılık,  $38.5\text{ }^{\circ}\text{C}$  aksiller ateş, iştahsızlık ve bulantı yakınmalarıyla acil servise başvuruyor. Öyküsünden 5 yıl önce kolesistektomi ameliyatı geçirdiği öğreniliyor. Yapılan fizik muayenede sağ üst kadranda duyarlı, solunumunu sık ve yüzeysel yapıcı derecede istemli kas direncinin olduğu saptanıyor. İdrarının çay renginde olduğu gözleniyor. Yapılan laboratuvar tetkiklerinde lökosit sayısı  $14\ 000/\text{mm}^3$ , amilaz düzeyi  $250\ \text{IU/L}$ , total bilirübin düzeyi  $7\ \text{mg}\%$ , AST ve ALT düzeyleri normal değerlerin üst sınırında olarak bulunuyor. Yapılan ultrasonografide koledok  $1.3\ \text{cm}$  dilate ve pankreas hafif ödemli olarak izleniyor.

**Bu hasta için en olası tanı aşağıdakilerden hangisidir?**

- A) Perfore ülser
- B) Karaciğer apsesi
- C) Akut pankreatit
- D) Kolanjit
- E) Divertikülit

74. Kırk beş yaşında bir erkek hasta iki gündür devam eden kramp tarzı karın ağrısı, bulantı ve kusma yakınmalarıyla acil servise başvuruyor. Öyküsünden 3 yıl önce perfore apandisit nedeniyle apendektomi geçirdiği öğreniliyor. Yapılan fizik muayenede hastanın dehidrate ve karnının distandü olduğu saptanıyor. Çekilen ayakta direkt karın grafisinde yer yer gaz-sıvı seviyeleri gözleniyor.

**Bu hasta için en olası tanı aşağıdakilerden hangisidir?**

- A) Akut kolesistit
- B) Yapışıklığa ikincil bağırsak tıkanması
- C) Kolorektal kanser
- D) Akut mezenterik iskemi
- E) Sigmoid volvulus

75. Aşağıdaki mide epitelyal polip tiplerinden hangisinin maligniteye dönüşme riski en yüksektir?

- A) İnflamatuvar
- B) Hamartamatöz
- C) Adenomatöz
- D) Heterotopik
- E) Hiperplastik

76. Aşağıdakilerden hangisi Crohn kolitinin makroskopik görünümü ile uyumlu bir bulgu değildir?

- A) Duvar kalınlaşması
- B) Mezenterde kalınlaşma
- C) Segmental tutulum
- D) Mezenterik lenfadenopati
- E) Serozal telanjiektaziler

77. Soliter rektal ülser aşağıdakilerden hangisine yol açmaz?

- A) Rektal kanama
- B) Ağrı
- C) İnternal intususepsiyon
- D) Perianal fistül gelişimi
- E) Mukuslu dışkılama

78. Kolon kanseri ameliyatı geçiren bir hastanın takibinde, aşağıdakilerden hangisi ilk 2 yılda her 3 ayda bir mutlaka yapılmalıdır?

- A) Karsinoembriyjenik antijen tayini
- B) Kolonoskopi
- C) Abdominal bilgisayarlı tomografi
- D) Tam kan sayımı
- E) Akciğer röntgeni

79. Prostat apsisi spontan olarak en sık aşağıdakilerden hangisine rüptüre olur?

- A) Perineye
- B) Suprapubik bölgeye
- C) Rektuma
- D) Subtrigonal ilerleyerek mesaneye
- E) Uretraya

80. Erişkinlerde, uykuda solunum durmasına yol açabilen en önemli faktör aşağıdakilerden hangisidir?

- A) Obezite
- B) Tonsil hipertrofisi
- C) Farengeal hipotoni
- D) Hipotiroidi
- E) Septum deviasyonu

81. Kolik tarzında karın ağrısı, safralı kusma ve kanlı-mukuslu dışkılama şikâyetleriyle getirilen 8 aylık bebek için en olası tanı aşağıdakilerden hangisidir?

- A) Meckel divertikülüti
- B) Apandisit
- C) Hirschsprung hastalığı
- D) İnvajinasyon
- E) Orta bağırsak (mid-gut) volvulusu

82. Aşağıdakilerden hangisi konjenital kataraktın nedenlerinden biri değildir?

- A) Maternal diyabet
- B) Feokromositoma
- C) Kızamıkçık
- D) Sifiliz
- E) Toksoplazmozis

83. Spinal anestezi uygulamasında lokal anestezi aşağıdaki aralıklardan hangisine enjekte edilir?

- A) Epidural
- B) Retroperitoneal
- C) Subdural
- D) İntraperitoneal
- E) Subaraknoid

84. Ani başlayan şiddetli baş ağrısı ve kısa süreli şuur kaybı nedeniyle muayene edilen 30 yaşındaki bir hastada yalnızca meninks irritasyon bulguları saptanmıştır.

Bu hastada öncelikle aşağıdakilerden hangisi düşünülmelidir?

- A) Subaraknoid kanama
- B) Beyin apsisi
- C) Menenjit
- D) Epidural kanama
- E) Subdural kanama

85. Eli açık olarak yere düşen 40 yaşında bir kadında genellikle gözlenen kırık tipi aşağıdakilerden hangisidir?

- A) Metakarpal kırık
- B) Suprakondiler humerus kırığı
- C) Radius alt uç ekstansiyon kırığı
- D) Olekranon kırığı
- E) Ulna distal metafiz kırığı

86. Rekürrens en aza indirgenebilmesi için en etkili ovaryan endometriyoma tedavisi aşağıdakilerden hangisidir?

- A) Vaporizasyon                      B) Aspirasyon  
C) Koterizasyon                      D) Kistektomi  
E) İlaç tedavisi

87. Kadınlarda alt ve üst genital traktus enfeksiyonlarında, aşağıdakilerden hangisinin varlığında eşin tedavi edilmesi gerekli değildir?

- A) Neisseria gonorrhoeae  
B) Gardnerella vaginalis  
C) Chlamydia trachomatis  
D) Candida albicans  
E) Trichomonas vaginalis

88. Adet gecikmesi nedeniyle başvuran bir kadında  $\beta$  hCG düzeyi 800 mIU/ml olarak saptanıyor. Yapılan vajinal ultrasonografide gebelik kesesi gözlenmiyor.

**Bu kadın için ayırıcı tanıda aşağıdakilerden hangisi en az düşünülmelidir?**

- A) Trofoblastik hastalık  
B) Anormal intrauterin gebelik  
C) Çok erken normal intrauterin gebelik  
D) Ektopik gebelik  
E) Yakın zamanda sonlanmış, komplet abortus

89. Aşağıdakilerden hangisi Gartner kanalı kistlerinin özelliklerinden biri değildir?

- A) Embriyonik kaynaklı olması  
B) Genellikle vajina yan duvarında lokalize olması  
C) Nadiren semptomatik olması  
D) Sıklıkla uterin anomalilere eşlik etmesi  
E) Mezonefrik kökenli olması

90. Gebelikte, belirgin diabetes mellitus tanısı için kabul edilen 126 mg/dL açlık plazma glukoz eşik değeri kriterinin gerekçesi aşağıdakilerden hangisidir?

- A) Konjenital anomali sıklığının artması  
B) Nefropati riskinin artması  
C) Retinopati riskinin artması  
D) İnsülin tedavisi başlama değeri olması  
E) İntrauterin fetal ölüm riskinin artması

91. Gebeliğin ilk haftalarında yüksek doz radyasyona maruz kalınması durumunda, fetüste görülme olasılığı en yüksek olan malformasyon aşağıdakilerden hangisidir?

- A) Hidrosefali  
B) Mikrocefali  
C) Kalp ve damar anomalileri  
D) Genitoüriner anomaliler  
E) İskelet anomalileri

92. Aşağıdaki viral aşılarından hangisinin gebelikte uygulanması kontrendike değildir?

- A) İnfluenza aşısı                      B) Kabakulak aşısı  
C) Kızamık aşısı                      D) Kızamıkçık aşısı  
E) Varisella aşısı

93. Aşağıdakilerden hangisi doğum indüksiyonunun kontrendikasyonlarından biri değildir?

- A) Plasenta previa  
B) Geçirilmiş klasik sezaryen öyküsü  
C) Transvers duruş  
D) Kronik hipertansiyon  
E) Histerotomi öyküsü

94. Aşağıdakilerden hangisi polikistik over sendromu ve hirsütizm tedavisinde kullanılan kombine oral kontraseptif hapların etki mekanizmalarından biri değildir?

- A) Lüteinize edici hormon supresyonu
- B) Seks hormon bağlayıcı globulin yapımının artması
- C) Androjen supresyonu
- D) Deride  $5\alpha$ -redüktaz inhibisyonu
- E) Folikül stimüle edici hormon uyarılması

95. Aşağıdakilerden hangisi saf gonadal disgenезinin bulgularından biri değildir?

- A) Dişi fenotip
- B) Streak gonad
- C) Kısa boy
- D) Germ hücreli neoplazi riski
- E) Hipergonadotropizm

96. Kadınlarda dolaşımdaki testosteron miktarına aşağıdaki androjenlerden hangisinin periferik dönüşümü en fazla katkıyı sağlar?

- A) Dihidrotestosteron
- B) Androstenedion
- C) Dehidroepiandrosteron
- D) Androstenediol
- E) Dehidroepiandrosteron sülfat

97. Kırk beş yaşında multipar kadın hastanın rutin kontrolü sırasında alınan Pap smear sonucunda yüksek dereceli skuamöz intraepitelyal lezyon (HGSIL) saptanmıştır.

**Bu hasta için en uygun yaklaşım aşağıdakilerden hangisidir?**

- A) Kolposkopi altında biyopsi
- B) Lazer ile evaporasyon
- C) Total histerektomi
- D) Servikal koterizasyon
- E) Üç aylık aralarla Pap smear takibi

98. Aşağıdaki germ hücreli tümörlerden hangisinin bilateral olma olasılığı en yüksektir?

- A) Malign teratom
- B) Embriyonal karsinom
- C) Disgerminom
- D) Endodermal sinüs tümörü
- E) Poliembriyoma

99. Rahim içi araç kullanmasına rağmen gebe kalıp gebeliği devam ettiren kadınlarda aşağıdakilerden hangisinin sıklığında artma görülmez?

- A) Fetal malformasyon
- B) II. trimester abortusları
- C) Sepsis
- D) Preterm doğum
- E) Düşük doğum ağırlığı

100. Düşük hormon dozlu kombine oral kontraseptif hapların içindeki östrojen aşağıdakilerin hangisinde azalmaya yol açar?

- A) HDL kolesterol düzeyi
- B) Kemik mineral dansitesi
- C) Trigliserid düzeyi
- D) Fibrinojen düzeyi
- E) LDL kolesterol düzeyi

**TEST BİTTİ.**

**CEVAPLARINIZI KONTROL EDİNİZ.**